

Défi familles  
zéro déchet



# Objectif super compost!

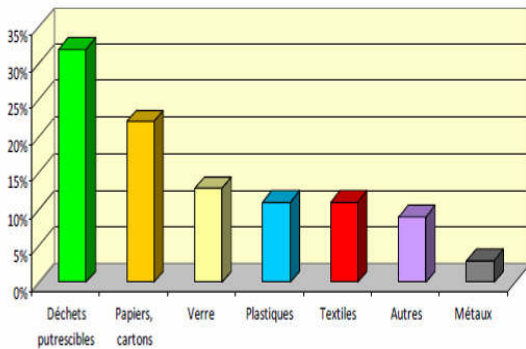


Atelier Digne, 23/02/2019

Pourquoi valoriser mes déchets organiques ?



-30% de  
vos  
poubelles



Pas de  
transports  
ni  
pollutions



Un jardin  
bien  
nourri

Comment valoriser mes déchets organiques ?



Pailler  
mon  
jardin



Composter



Co-alimenter  
mes toilettes  
sèches

Nourrir  
mes  
animaux



# Le compostage, kezako ?



## Définition :

Le compostage est un procédé de transformation **avec oxygène** de matières fermentescibles.

(contrairement à la méthanisation qui est une réaction sans oxygène - anaérobie)

Il permet d'obtenir une **matière fertilisante riche**, le compost.



# Les 4 règles pour un bon compost



## L'équilibre : faire des apports proportionnés de :

Matière sèche  
(carbonée)



Matière verte  
(azotée)



# Que mettre dans mon composteur?



## MATIÈRES HUMIDES

## MATIÈRES SÈCHES



### MATIÈRES VERTES AZOTÉES

Epluchures



Herbes fraîches



Marc de café



Fruits et légumes abîmés



Restes de repas



### MATIÈRES BRUNES CARBONÉES

Feuilles mortes



Brindilles



Sciure et copeaux de bois



Essuie-tout



Cartons, papier journal



Et aussi : pain rassis, sachets de thé, coquilles d'oeuf, fleurs fanées, tonte...

# Les habitants du compost



Cloporte



Eiseinia Fetida



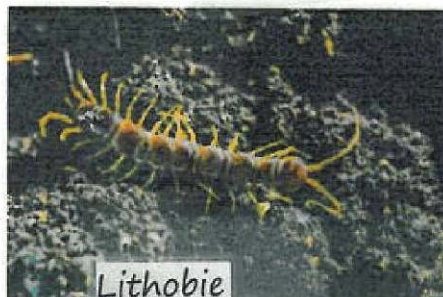
Géophile



Pseudo-Scorpion



Collembole



Lithobie



Diploure



Cocon de vers



Acarien



Polydesme



Larve de mouche du Soldat



Glomérus



Escargot



Larve de Cétoine Dorée



Fourmis

## LES PETITES BÊTES DU COMPOST

Extrait exposition « Les petites bêtes du sol »  
de Philippe Lebeaux

Compost'Act



# Les habitants du compost



Larve de hanneton



Larve de lucane/  
cerf-volant



Larve de cétoine



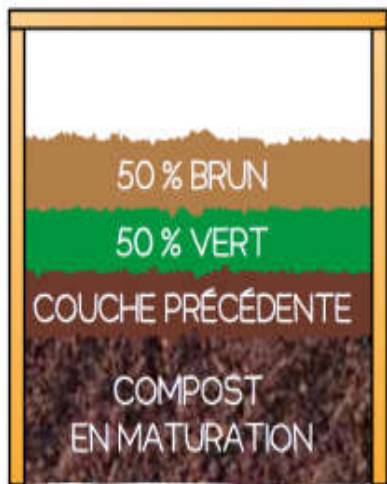
# Comment maintenir l'aération?



**Alternance des couches**  
A chaque apport

**Brassage**  
1 fois/semaine

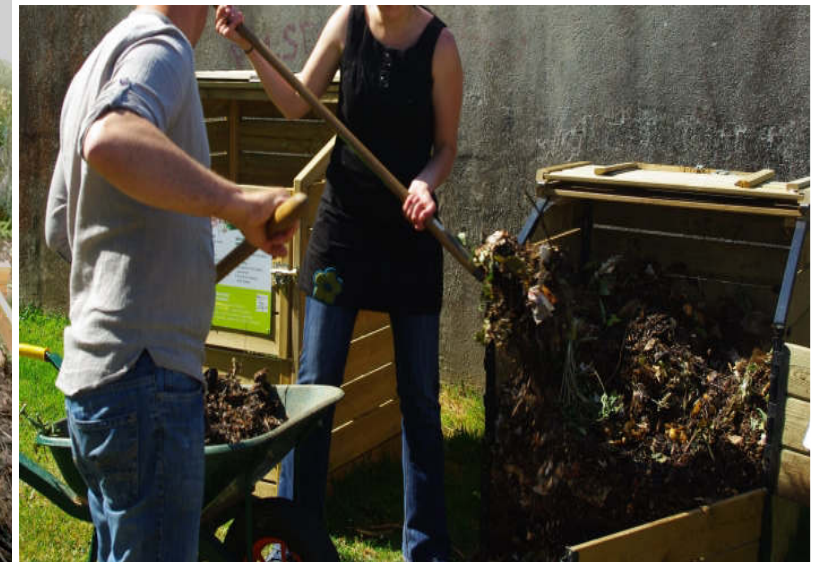
**Retournement**  
1 fois/mois



BIEN REFERMER  
LE COMPOSTEUR

RECOUVRIR  
DE BRUN  
HUMIDIFIÉ

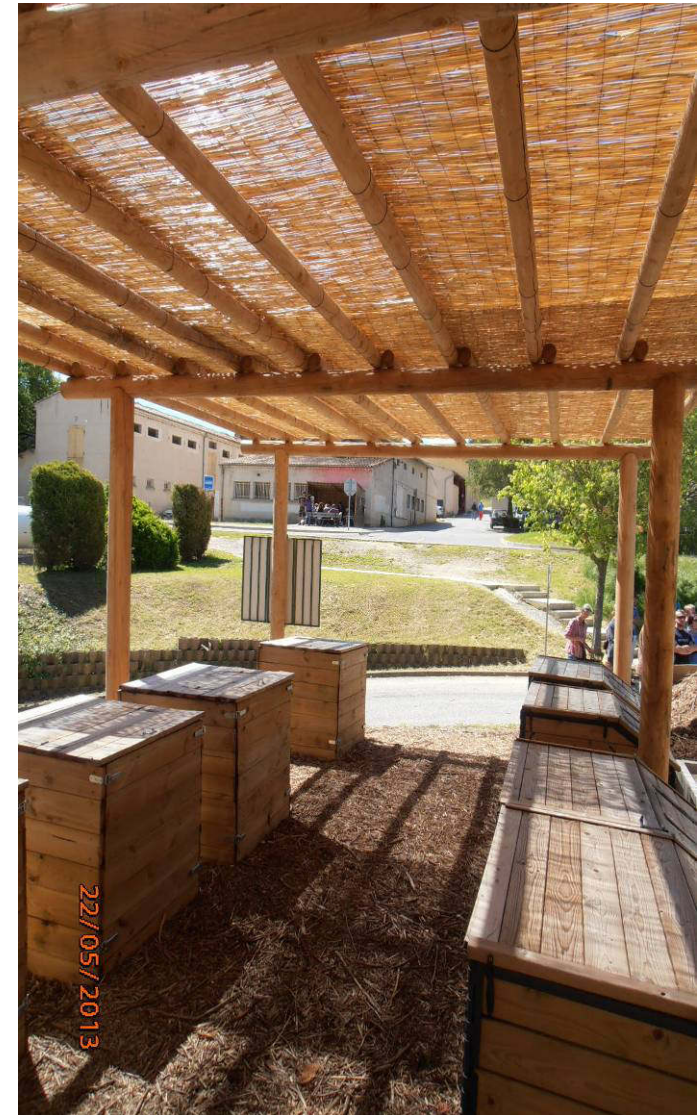
ÉTALER ET  
MÉLANGER À  
LA COUCHE  
PRÉCÉDENTE



## Comment installer mon composteur ?



- Compostage en tas, en bacs (bois ou plastique, en vente ou à faire soi-même)
- En contact avec la terre
- A l'ombre ou mi-ombre
- Si possible protégé des rongeurs (grille au fond)



# L'utilisation du compost au jardin



**Compost demi-mûr** (4 à 6 mois) : Quelques éléments encore peu décomposés, présence de vers rouges et autres décomposeurs.

Déposer toujours en surface. Généralement à l'automne ou l'hiver.

**Compost mûr** (6 à 12 mois) : Fin et grumelleux, sent l'humus. Il peut être enfoui dans le sol.

Semis, plantations, couverture du sol.

PELOUSE		FLEURS EN MASSIFS	HAIES ARBUSTIVES		ARBRES FRUITIERS		PLANTES VIVACES		POTAGER	
A LA PLANTATION	EN ENTRETIEN		A LA PLANTATION	EN ENTRETIEN	A LA PLANTATION	EN ENTRETIEN	A LA PLANTATION	EN ENTRETIEN		
5 kg/m <sup>2</sup>	500 g/m <sup>2</sup> tous les 4 ans (en début de printemps)	8 kg/m <sup>2</sup>	6 kg/m <sup>2</sup>	2 kg tous les 2 ans	20% de la taille du trou de la plantation	arbustes : 2 kg/m <sup>2</sup> ; arbres 4 kg/m <sup>2</sup>	1 kg par plante	1 kg/m <sup>2</sup>	4 kg/m <sup>2</sup> pour les fruits et légumes exigeants ;  2 kg/m <sup>2</sup> pour les peu exigeants	En surface par un léger binage, à l'automne après les récoltes ;  Avant les semis au printemps entre les rangs du potager. Et recouvrir d'un paillis.  Toute l'année dans les trous de plantation en recouvrant le compost de fines couches de terre, afin que les graines ne soient pas en contact direct, mais que les racines en se développant, trouvent des nutriments du compost.

# L'utilisation du compost au jardin



Pas besoin de compost	Apports moyens (3 kg/m <sup>2</sup> )	Gourmands en compost (>3 kg/m <sup>2</sup> )
Ail, Echalotte, oignon, Choux de Bruxelles, Navet, radis, Cresson, endive, mâche, pourpier Fève	Asperge, Betterave, blette, Carotte, Chicorée, laitue, pissenlit, Haricot, pois	Artichaud, Aubergine, poivron, tomate, pomme de terre, Cardon, épinard, Céleri, Chou de chine, chou fleur, chou rave, Courges, concombre, courgette, melon, pastèque, Maïs, Fraisier

# Le paillage ou mulching



Le broyat et différents mulch (paille, tonte, reste de désherbage...) peuvent être répandus à la surface du sol avec divers objectifs:

- Contrôle les « mauvaises herbes »
- Apporte la matière organique
- Lutte contre l'érosion
- Esthétique (mulch décoratif)
- Limite l'évaporation



# Que faire avec le gazon?



- **Compost à domicile**

Attention au manque d'oxygène  
Matériaux grossiers suffisants  
Alternative: laisser sécher l'herbe

- **En tas**

Fermentation  
Nuisance par les odeurs → gaz à effet de serre !

- **En mulch**

En couche de 10 cm  
→ Étouffement des mauvaises herbes  
Humidité du sol – fonction engrais azote – bonne nourriture pour les organismes vivants du sol

Faire le plein d'infos!



**Structures spécialisées sur le compostage près de chez vous :**

[www.compostere.fr](http://www.compostere.fr) (broyage mutualisé de branchages de jardin)

[www.gesper.eu](http://www.gesper.eu) (conseils compostage, récupération de broyat,...)

[www.afleurdepierre.com](http://www.afleurdepierre.com) (ateliers jardinage naturel, jardins partagés,...)

**Et des formations de Guide-composteur chaque année à Digne!**

Défi familles  
zéro déchet



Compostons...pour prendre soin de la nature!

